

UCHWAŁA NR
RADY MIEJSKIEJ w Suchaniu
z dnia 2024 roku

PROJEKT

w sprawie przystąpienia do sporządzenia miejscowego planu zagospodarowania przestrzennego dla terenów położonych w części następujących obrębów: obręb Tarnowo, obręb Suchanówko, obręb Wapnica oraz obręb Modrzewo, w gminie Suchań

Na podstawie art. 18 ust. 2 pkt 5 ustawy z dnia 8 marca 1990 r. o samorządzie gminnym (t.j. Dz. U. z 2024 r., poz. 609 z późn. zm.), art. 14 ust. 1, 2 i 4 ustawy z dnia 27 marca 2003 r. o planowaniu i zagospodarowaniu przestrzennym (t.j. Dz. U. z 2024 r., poz. 1130) oraz art. 7 ust 1 pkt 2 i ust 2 ustawy z dnia 20 maja 2016 roku o inwestycjach w zakresie elektrowni wiatrowych (j.t. Dz. U. z 2024 poz. 317 z późn. zm.), Rada Miejska w Suchaniu uchwala, co następuje:

§ 1. Przystępuje się do sporządzenia miejscowego planu zagospodarowania przestrzennego dla terenów położonych w części następujących obrębów: obręb Tarnowo, obręb Suchanówko, obręb Wapnica oraz obręb Modrzewo, w gminie Suchań, na podstawie którego mają być lokalizowane instalacje odnawialnych źródeł energii.

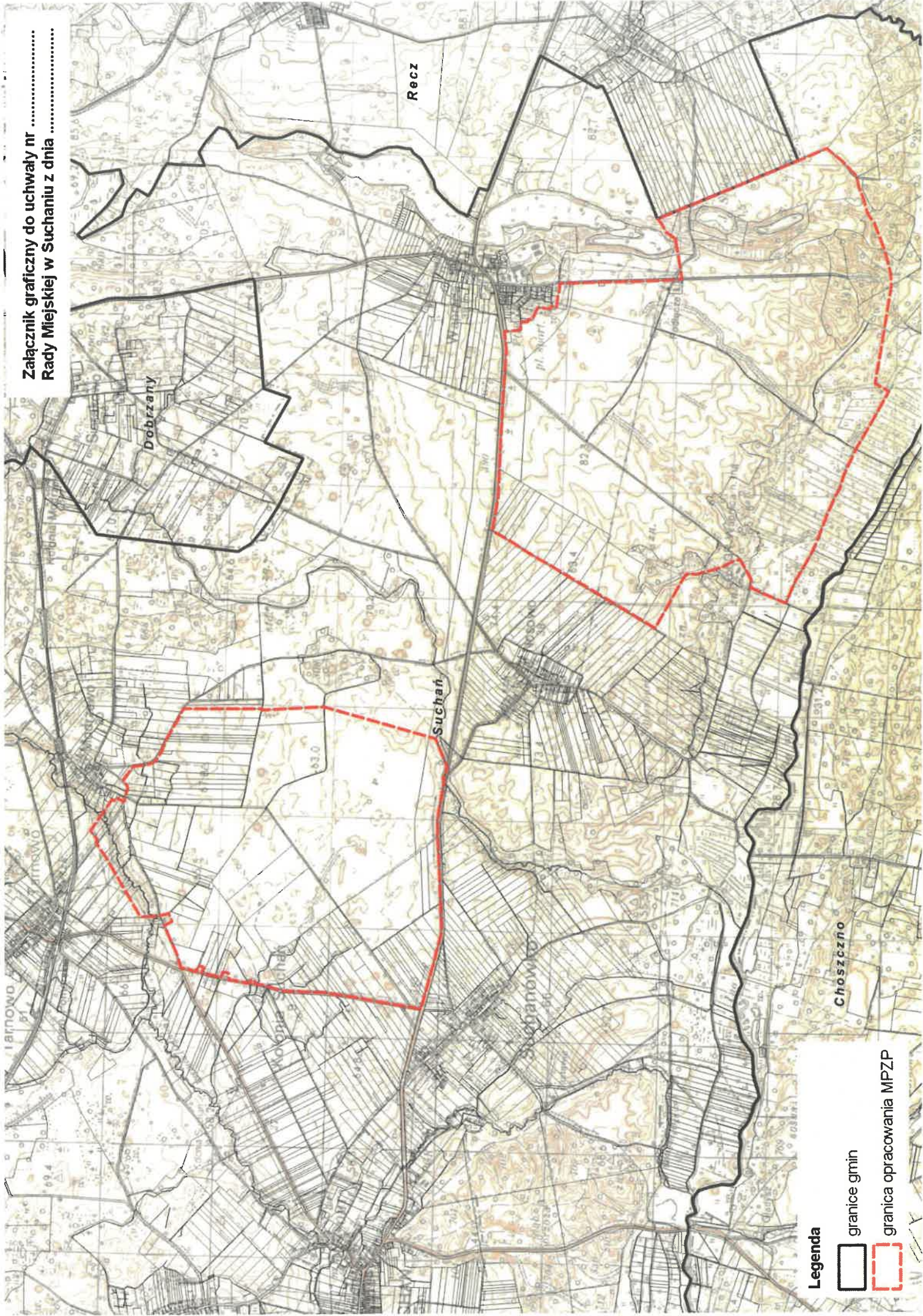
§ 2. Integralną częścią uchwały jest załącznik graficzny przedstawiający granice obszaru objętego projektem miejscowego planu zagospodarowania przestrzennego, o którym mowa w § 1 niniejszej uchwały.

§ 4. Dopuszcza się możliwość sporządzenia i uchwalenia miejscowego planu zagospodarowania przestrzennego etapowo.



§ 5. Wykonanie uchwały powierza się Burmistrzowi Suchania.

§ 6. Uchwała wchodzi w życie z dniem podjęcia.

Załącznik graficzny do uchwały nr
Rady Miejskiej w Suchaniu z dnia



Legenda

-  granice gmin
-  granica opracowania MPZP

UZASADNIENIE

do projektu uchwały w sprawie przystąpienia do sporządzenia miejscowego planu zagospodarowania przestrzennego dla terenów położonych w części następujących obrębów: obręb Tarnowo, obręb Suchanówko, obręb Wapnica oraz obręb Modrzewo, w gminie Suchań.

Przystępuje się do sporządzenia miejscowego planu zagospodarowania przestrzennego dla terenów położonych w części następujących obrębów: obręb Tarnowo, obręb Suchanówko, obręb Wapnica oraz obręb Modrzewo, w gminie Suchań, w celu wyznaczenia terenów pod budowę instalacji odnawialnych źródeł energii, tj. elektrowni wiatrowych oraz elektrowni słonecznych wraz z wszelką infrastrukturą towarzyszącą i terenami komunikacji. Planowana powierzchnia, objęta opracowaniem wynosi około 1710 ha. W granicach obszaru objętego projektem miejscowego planu zagospodarowania przestrzennego nie obowiązuje obecnie żaden miejscowy plan zagospodarowania przestrzennego, który określałby sposób zagospodarowania przedmiotowego terenu.

Należy wskazać, że zgodnie z przepisami art. 3 ustawy z dnia 20 maja 2016 r. o inwestycjach w zakresie elektrowni wiatrowych (t.j. Dz. U. 2024 r., poz. 317 z późn. zm.), lokalizacja elektrowni wiatrowej następuje wyłącznie na podstawie miejscowego planu zagospodarowania przestrzennego. Z kolei, zgodnie z treścią art. 14 ust. 6a ustawy z dnia 27 marca 2003 r. o planowaniu i zagospodarowaniu przestrzennym (t.j. Dz. U. z 2024 r., poz. 1130), zmiana zagospodarowania terenu, dotycząca m. in. niezamontowanych na budynku instalacji odnawialnych źródeł energii lokalizowanych: a) na użytkach rolnych klasy I-III i gruntach leśnych, b) na użytkach na użytkach rolnych klasy IV, o mocy zainstalowanej elektrycznej większej niż 150 kW lub wykorzystywanych do prowadzenia działalności gospodarczej w zakresie wytwarzania energii elektrycznej, c) na gruntach innych niż wskazane w lit. a) i b), o mocy zainstalowanej elektrycznej większej niż 1000 kW, następuje także na podstawie odpowiednich zapisów miejscowego planu zagospodarowania przestrzennego. Wskazane przepisy wprowadzają więc ustawowy wymóg lokalizacji elektrowni wiatrowych oraz elektrowni słonecznych tylko i wyłącznie na podstawie stosownych zapisów miejscowych planów zagospodarowania przestrzennego, określających sposób zagospodarowania terenów w postaci lokalizacji na nich instalacji odnawialnych źródeł energii.

Odnotować należy, iż ustawą z dnia 9 marca 2023 r. o zmianie ustawy o inwestycjach w zakresie elektrowni wiatrowych oraz niektórych innych ustaw (Dz. U. z 2023 r. poz. 553) wprowadzono zmiany w zakresie minimalnych odległości pomiędzy planowaną elektrownią wiatrową, a budynkiem mieszkalnym lub budynkiem o funkcji mieszanej, w skład której wchodzi funkcja mieszkaniowa. Wskazana ustawa weszła w życie dnia 23 kwietnia 2023 roku. Zgodnie z nowymi przepisami w przypadku lokalizowania, budowy lub przebudowy elektrowni wiatrowej odległość tej elektrowni od budynku mieszkalnego albo budynku o funkcji mieszanej, w skład której wchodzi funkcja mieszkaniowa, nie może być mniejsza niż 700 metrów. Jest to minimalna odległość jaką można przyjąć w uchwalanym miejscowym planie zagospodarowania przestrzennego. Zgodnie także ze wskazaną ustawą miejscowy plan zagospodarowania przestrzennego, na podstawie którego ma być lokalizowana elektrownia wiatrowa, sporządza się co najmniej dla obszaru położonego w granicach gminy, w której jest lokalizowana elektrownia wiatrowa, znajdującego się w odległości nie mniejszej niż 700 m. Odnośnie elektrowni słonecznych, brak jest ustawowych

regulacji określających minimalną ich odległość od budynków mieszkalnych lub budynków o funkcji mieszanej, w skład której wchodzi funkcja mieszkaniowa.

Obszar objęty projektem miejscowego planu zagospodarowania przestrzennego uwzględnia wszystkie nowe przepisy i daje możliwość zastosowania ustaleń, pozwalających na realizację przedmiotowej inwestycji w postaci elektrowni wiatrowych oraz elektrowni słonecznych wraz z infrastrukturą towarzyszącą i terenami komunikacji. Stosownie do treści art. 7 ust. 2 ustawy z dnia 20 maja 2016 r. o inwestycjach w zakresie elektrowni wiatrowych (t.j. Dz. U. 2024 r., poz. 317 z późn. zm.) w projekcie sporządzanego miejscowego planu zagospodarowania przestrzennego nie zostaną przekroczone następujące parametry planowanych instalacji odnawialnych źródeł energii:

- a) maksymalna całkowita wysokość elektrowni wiatrowej, liczona zgodnie z art. 2 pkt 3 wskazanej powyżej ustawy, tj. od poziomu gruntu do najwyższego punktu tej elektrowni przy maksymalnym wzniesieniu łopaty wirnika, wliczając w to część budowlaną, stanowiącą budowlę w rozumieniu przepisów prawa budowlanego oraz urządzenia techniczne (całkowita wysokość elektrowni wiatrowej) wynosić będzie 250 metrów,
- b) maksymalna średnica wirnika wraz z łopatami wynosić będzie 180 metrów,
- c) maksymalna liczba elektrowni wiatrowych wynosić będzie 9 sztuk.

Zgodnie z obowiązującym Studium Uwarunkowań i Kierunków Zagospodarowania Przestrzennego gminy Suchań, przyjętym jako tekst jednolity Uchwałą Nr XXVI/266/2022 Rady Miasta Suchań z dnia 28 kwietnia 2022 roku, dla terenu objętego projektem miejscowego planu zagospodarowania przestrzennego w studium nie wyznaczono obszarów, na których rozmieszczone będą urządzenia wytwarzające energię z instalacji odnawialnych źródeł energii o mocy zainstalowanej większej niż 500 kW. Pomimo to, zgodnie z przepisami ustawy z dnia 7 lipca 2023 r. o zmianie ustawy o planowaniu i zagospodarowaniu przestrzennym oraz niektórych innych ustaw (Dz. U. z 2023 roku poz. 1688), możliwe jest opracowanie miejscowego planu zagospodarowania przestrzennego pod lokalizację instalacji odnawialnych źródeł energii w okresie obowiązywania przepisów przejściowych. Zgodnie bowiem z treścią z art. 67 ust. 3 pkt 2 lit. a) wskazanej ustawy do spraw opracowania i uchwalania miejscowych planów zagospodarowania przestrzennego albo ich zmian przepisy art. 15 ust. 1 oraz art. 20 ustawy z dnia 27 marca 2003 r. o planowaniu i zagospodarowaniu przestrzennym (t.j. Dz. U. z 2024 r., poz. 1130) stosuje się w brzmieniu dotychczasowym, z wyłączeniem obowiązku sporządzenia przez wójta, burmistrza albo prezydenta miasta projektu miejscowego planu zagospodarowania przestrzennego zgodnie z zapisami studium uwarunkowań i kierunków zagospodarowania przestrzennego gminy oraz z wyłączeniem obowiązku stwierdzenia przez radę gminy, że miejscowy plan zagospodarowania przestrzennego nie narusza ustaleń tego studium w zakresie lokalizacji urządzeń wytwarzających energię z odnawialnych źródeł energii oraz ich stref ochronnych. Elektrownie wiatrowe oraz elektrownie fotowoltaiczne stanowią instalacje odnawialnych źródeł energii.

Zgodnie z treścią art. 14 ust. 2 ustawy z dnia 27 marca 2003 r. o planowaniu i zagospodarowaniu przestrzennym (t.j. Dz. U. z 2024 r., poz. 1130) granice obszaru objętego projektem miejscowego planu zagospodarowania przestrzennego zostały przedstawione na załączniku graficznym i jest to obszar obejmujący teren lokalizacji elektrowni wiatrowych oraz elektrowni słonecznych wraz z infrastrukturą towarzyszącą i terenami komunikacji, a także zasięg oddziaływania zgodnie z odpowiednimi przepisami.

Zatwierdzenie miejscowego planu zagospodarowania przestrzennego nastąpi odrębną uchwałą, po opracowaniu projektu miejscowego planu zagospodarowania przestrzennego, uzyskaniu niezbędnych opinii i uzgodnień oraz przeprowadzeniu czynności proceduralnych, określonych w art. 17 oraz pozostałych przepisach ustawy z dnia 27 marca 2003 r. o planowaniu i zagospodarowaniu przestrzennym (t.j. Dz. U. z 2024 r., poz. 1130), a także określonych w ustawie z

dnia 20 maja 2016 r. o inwestycjach w zakresie elektrowni wiatrowych (t.j. Dz. U. 2024 r., poz. 317 z późn. zm.).

Wskazuje się także, iż lokalizacja na terenie gminy Suchań instalacji odnawialnych źródeł energii w postaci elektrowni wiatrowych oraz elektrowni fotowoltaicznych zapewni przez okres kilkudziesięciu lat stałe i stabilne wpływy do budżetu gminy Suchań z tytułu opłat i podatków lokalnych, które gmina będzie mogła spożytkować dla dobra jej mieszkańców i w celu zaspokojenia ich lokalnych potrzeb. Nie bez znaczenia jest także okoliczność, iż zgodnie z przepisami art. 6g ustawy z dnia 20 maja 2016 r. o inwestycjach w zakresie elektrowni wiatrowych (t.j. Dz. U. 2024 r., poz. 317 z późn. zm.), które to przepisy mają wejść w życie z dniem 2 lipca 2024 roku, 10 % mocy zainstalowanej elektrowni wiatrowej, planowanej do realizacji przez danego inwestora na terenie gminy Suchań będzie mogło być objęte przez jej mieszkańców na okres i na zasadach opisanych we wskazanym powyżej art. 6g w celu uzyskania statusu prosumenta wirtualnego energii odnawialnej w rozumieniu art. 2 pkt 27b ustawy z dnia 20 lutego 2015 roku o odnawialnych źródłach energii (t.j. Dz. U. z 2023 roku poz. 1436 z późn. zm.). Takie ukształtowanie przepisów umożliwi przyszłą partycypację w inwestycji również mieszkańców gminy, zapewniając im wykorzystanie na potrzeby własne energii elektrycznej wytwarzanej lokalnie.

Lokalizacja na terenie gminy Suchań instalacji odnawialnych źródeł energii w postaci elektrowni wiatrowych oraz elektrowni słonecznych wraz z infrastrukturą towarzyszącą i terenami komunikacji pozwoli na zwiększenie wykorzystania czystych i ekologicznych metod pozyskiwania energii elektrycznej, przyczyniając się przy tym do przyspieszenia transformacji energetycznej Polski. Mając na uwadze aktualny stan wiedzy, rozwój instalacji odnawialnych źródeł energii do pozyskiwania energii elektrycznej z wiatru oraz z energii promieniowania słonecznego jest nieodwracalny i niezbędny z uwagi na postępujące zmiany klimatyczne. Przejście na nisko i zeroemisyjne sposoby pozyskiwania energii jest także niezbędne w kontekście zahamowania wzrostu bardzo wysokich obecnie cen energii. Nie bez znaczenia jest ponadto aktualna sytuacja geopolityczna oraz konieczność uniezależnienia się od paliw kopalnych, w tym tych pochodzących ze wschodu, wymuszających potrzebę przeprowadzenia możliwie szybkiej transformacji energetycznej naszego kraju. Niezbędne jest bowiem zagwarantowanie bezpieczeństwa energetycznego Polski oraz jej obywateli, w tym mieszkańców gminy Suchań, przy zachowaniu stabilnych cen energii.

Zgodnie z art. 14 ust. 5 ustawy z dnia 27 marca 2003 r. o planowaniu i zagospodarowaniu przestrzennym (t.j. Dz. U. z 2024 r., poz. 1130) Burmistrz Suchania wykonał analizę zasadności przystąpienia do sporządzenia przedmiotowego miejscowego planu zagospodarowania przestrzennego oraz ustalił niezbędny zakres prac planistycznych. Przeprowadzona analiza, której wnioski zostały ujęte w niniejszym uzasadnieniu, wykazała zasadność umożliwienia lokalizacji instalacji odnawialnych źródeł energii na terenie gminy Suchań i zasadność podjęcia w tym zakresie stosownej uchwały.

BURMISTRZ

Stanisława Bodnar

